

AVIS PUBLIC

Procédure de demande de scrutin référendaire (secteur)

AVIS PUBLIC est, par la présente, donné par France Charlebois, directrice du greffe et secrétaire-trésorière adjointe

AUX PERSONNES HABLES À VOTER AYANT LE DROIT D'ÊTRE INSCRITES SUR LA LISTE RÉFÉRENDAIRE DE LA RUE KATHERINE.

1. Lors d'une séance du conseil tenue le 3 août 2021, le conseil municipal de la Municipalité de Sainte-Sophie a adopté le règlement numéro **1327-2021**, intitulé : **Amendement au règlement numéro 1302-2020 afin d'augmenter la dépense et l'emprunt pour un montant additionnel de 67 000 \$**
2. En vertu de l'arrêté 2020-033 du 7 mai 2020, pris dans le contexte de la déclaration d'urgence sanitaire ordonnée par le gouvernement, toute procédure d'enregistrement des personnes habiles à voter appliquée en vertu du chapitre IV du Titre II de la *Loi sur les élections et les référendums dans les municipalités* est remplacée jusqu'à nouvel ordre par une période de **réception de demandes écrites de scrutin référendaire de 15 jours**.
3. Par conséquent, les personnes habiles à voter ayant le droit d'être inscrites sur la liste référendaire du secteur concerné peuvent demander que ce règlement fasse l'objet d'un scrutin référendaire en transmettant à la municipalité une demande écrite à cet effet sur laquelle figurent les renseignements suivants :
 - le titre et le numéro du règlement faisant l'objet de la demande ;
 - leur nom ;
 - leur qualité de la personne habile à voter (voir les conditions au bas de l'avis) ;
 - leur adresse (voir les précisions au bas de l'avis) ;
 - leur signature.
4. Il est possible de formuler une demande de scrutin référendaire en utilisant le formulaire [Demande de scrutin référendaire : Règlement d'emprunt](#)
5. Toute demande de scrutin référendaire doit être accompagnée d'une copie (photo, photocopie) de l'une des pièces d'identité suivantes :
 - carte d'assurance maladie délivrée par la Régie de l'assurance maladie du Québec ;
 - permis de conduire ou permis probatoire délivré par la Société de l'assurance automobile du Québec ;
 - passeport canadien ;
 - certificat de statut d'Indien ;
 - carte d'identité des Forces canadiennes.
6. Dans le cas où le nom de la personne ne figure pas déjà sur la liste des personnes habiles à voter ayant le droit d'être inscrites sur la liste référendaire du secteur concerné, la demande doit également être accompagnée d'un document attestant de son droit d'y être inscrite.
7. Les demandes doivent être reçues au plus tard le **24 septembre 2021**, au bureau de la Municipalité de Sainte-Sophie, situé au 2199, boulevard Sainte-Sophie ou à l'adresse de courriel suivant greffe@stesophie.ca. Les personnes transmettant une demande par la poste sont invitées à le faire le plus rapidement possible pour tenir compte des délais de livraison postale.
8. Toute personne qui assiste une personne habile à voter incapable de signer elle-même sa demande doit y inscrire :
 - son nom ;
 - son lien avec la personne habile à voter (conjoint, parent ou autre) ;
 - dans le cas où la personne habile à voter ne serait ni un parent ni un conjoint, une déclaration écrite selon laquelle elle n'a pas porté assistance à une personne qui n'est pas un parent ou un conjoint au cours de la procédure de demande de scrutin référendaire ;
 - une mention selon laquelle elle a assisté la personne habile à voter ;
 - sa signature.

9. Le nombre de demandes requis pour que le règlement numéro **1327-2021** fasse l'objet d'un scrutin référendaire est de **9**. Si ce nombre n'est pas atteint, le règlement numéro **1327-2021** sera réputé approuvé par les personnes habiles à voter.
10. Le résultat de la procédure de demande de scrutin référendaire sera publié le **27 septembre 2021**, au <https://www.stesophie.ca/Avis-publics>.
11. Toute copie d'un document d'identification transmis avec une demande sera détruite à la fin de la procédure de demande de scrutin référendaire.
12. Le règlement peut être consulté au service du greffe ou en ligne en cliquant sur ce lien : [Règlement 1327-2021](#)
13. Le croquis ci-joint illustre le périmètre du secteur concerné.

CONDITIONS POUR ÊTRE UNE PERSONNE HABILE À VOTER AYANT DROIT D'ÊTRE INSCRITE SUR LA LISTE RÉFÉRENDAIRE DU SECTEUR

À la date de référence, soit le **3 août 2021**, la personne doit :

- être une personne physique domiciliée dans le secteur concerné et, depuis au moins 6 mois, au Québec ;
- être majeure, de citoyenneté canadienne et ne pas être en curatelle ;
- ne pas avoir été déclarée coupable d'une infraction constituant une manœuvre électorale frauduleuse.

OU

- être une personne physique¹ ou morale² qui, depuis au moins 12 mois, est :
 - propriétaire unique d'un immeuble dans le secteur concerné à la condition de ne pas être domiciliée dans le secteur concerné ;
 - occupante unique d'un établissement d'entreprise situé dans le secteur concerné, à la condition de ne pas être domiciliée ni propriétaire unique d'un immeuble situé dans le secteur concerné ;
 - copropriétaire indivis d'un immeuble ou cooccupante d'un établissement d'entreprise situé dans le secteur concerné, à la condition d'avoir été désignée au moyen d'une procuration signée par la majorité des copropriétaires ou cooccupants qui sont des personnes habiles à voter du secteur concerné.

Le propriétaire unique de plusieurs immeubles ou l'occupant unique de plusieurs établissements d'entreprise situés sur le territoire de la municipalité a le droit d'être inscrit dans ce secteur, même si l'immeuble ou l'établissement d'entreprise s'y trouvant n'a pas la plus grande valeur foncière ou locative.

Ne peut être désigné le copropriétaire qui a déjà le droit d'être inscrit sur la liste référendaire à titre de personne domiciliée, de propriétaire d'un immeuble ou d'occupant d'un établissement d'entreprise.

Ne peut être désigné le cooccupant qui a déjà le droit d'être inscrit sur la liste référendaire à titre de personne domiciliée, de propriétaire d'un immeuble, d'occupant d'un établissement d'entreprise ou de copropriétaire indivis d'un immeuble.

Pour avoir le droit de formuler une demande de scrutin référendaire, tout copropriétaire indivis d'un immeuble ou cooccupant d'un établissement d'entreprise doit être désigné, au moyen d'une procuration signée par la majorité des personnes qui sont copropriétaires ou occupants depuis au moins 12 mois, comme celui qui a le droit de signer la demande de scrutin référendaire en leur nom et d'être inscrit sur la liste référendaire, le cas échéant. Cette procuration doit avoir été produite avant ou lors de la transmission de la demande.

Pour avoir le droit de formuler une demande de référendum, une personne morale doit avoir désigné par résolution, parmi ses membres, administrateurs ou employés, une personne qui exercera ce droit. Cette résolution doit avoir été produite avant ou lors de la transmission de la demande.

¹ Cette personne doit être majeure, de citoyenneté canadienne, ne pas être en curatelle et ne pas avoir été déclarée coupable d'une infraction constituant une manœuvre électorale frauduleuse.

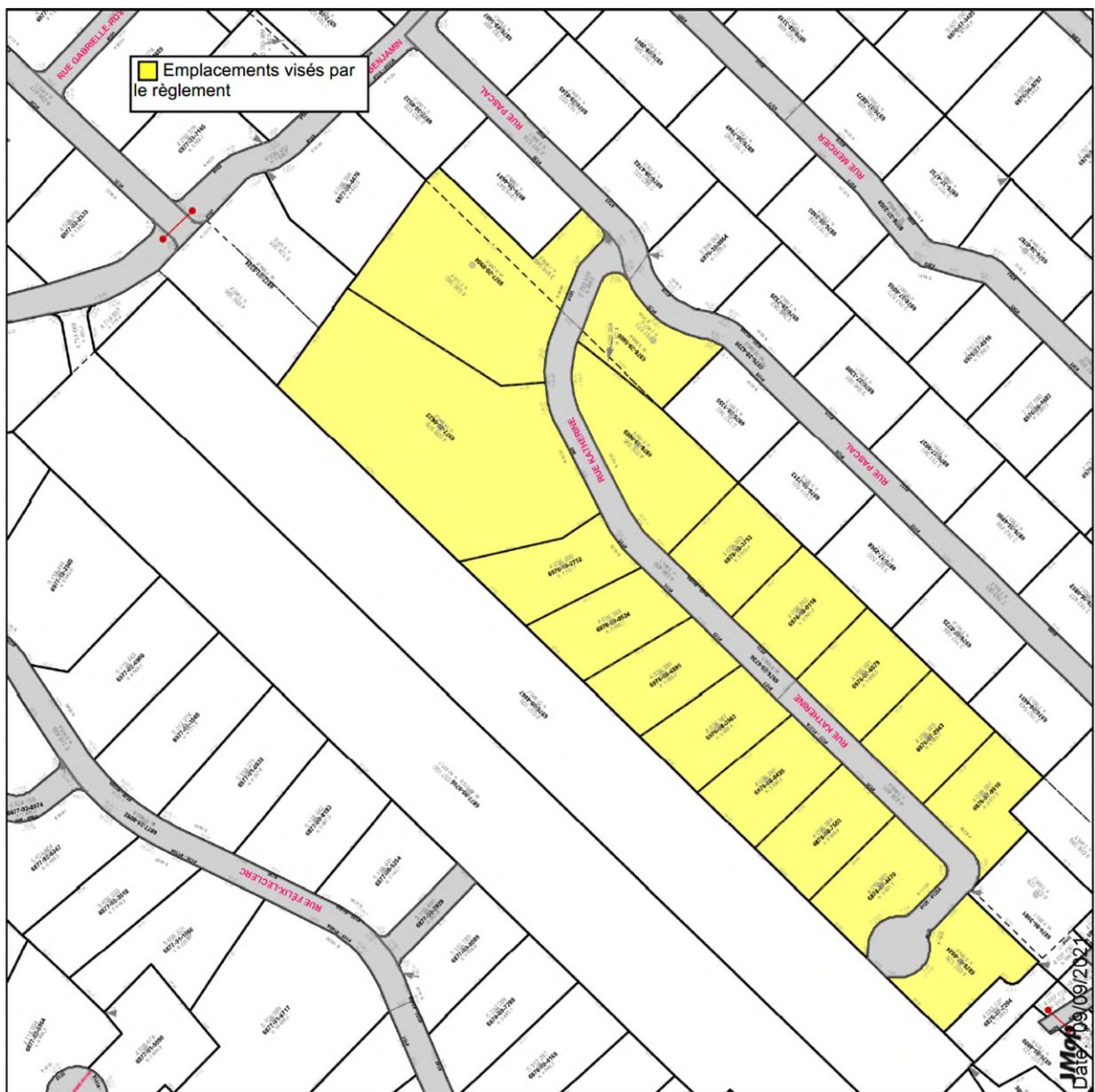
² La personne morale exerce ses droits par l'entremise d'un de ses membres, administrateurs ou employés qu'elle désigne par résolution. La personne désignée doit, à la date de référence, être majeure et de citoyenneté canadienne et ne doit pas être en curatelle ni avoir été déclarée coupable d'une infraction constituant une manœuvre électorale frauduleuse.

PRÉCISIONS CONCERNANT L'ADRESSE DEVANT FIGURER SUR UNE DEMANDE DE SCRUTIN RÉFÉRENDAIRE

L'adresse devant être inscrite sur une demande de scrutin référendaire est, selon la qualité donnant à la personne habile à voter le droit d'être inscrite sur la liste référendaire du secteur concerné :

- l'adresse de domicile, dans le cas d'une personne habile à voter domiciliée dans le secteur concerné ;
- l'adresse de l'immeuble, dans le cas d'une personne habile à voter qui est propriétaire unique ou copropriétaire indivis d'un immeuble situé dans le secteur concerné ;
- l'adresse de l'établissement d'entreprise, dans le cas d'une personne habile à voter qui est occupante unique ou cooccupante d'un établissement d'entreprise situé dans le secteur concerné.

Afin de compléter une demande visée par le présent avis, des informations additionnelles peuvent être obtenues au greffe@stesophie.ca, 450 438-7784, poste 5212.



DONNÉ À SAINTE-SOPHIE,
ce 9 septembre 2021.

France Charlebois,
Directrice du greffe et secrétaire-trésorière adjointe

Certificat de publication (article 420)

Je soussignée, France Charlebois, directrice du greffe et secrétaire-trésorière adjointe, certifie par la présente que j'ai publié le présent avis public, en affichant une copie aux deux endroits désignés par le conseil le 9 septembre 2021, entre 8 h 30 et 16 h 30.

DONNÉ À SAINTE-SOPHIE,
ce 9 septembre 2021.



France Charlebois,
Directrice du greffe et secrétaire-trésorière adjointe